

ETHIK- UND GESCHÄFTSVERHALTENS- KODEX



EINE NACHRICHT VON DER CONSTRUCTEL-Hauptverwaltung

Wir sind weltweit etwa 6.000 Mitarbeiter und tragen mit Leidenschaft, Loyalität und Engagement zum kontinuierlichen Wachstum von Constructel Visabeira bei.

Kreativität, Innovation, Wettbewerbsfähigkeit, Dynamik und Ehrgeiz: Das sind die Eckpfeiler für die Positionierung von Constructel. Aber es sind unsere Grundwerte der Ehrlichkeit, Integrität und des Respekts gegenüber anderen, der Umwelt und der Gesellschaft, die die Grundlage unserer Arbeit und den Rahmen für unser Engagement für die Geschäftstätigkeit bilden.

Der Ethik- und Verhaltenskodex von Constructel (der „Kodex“) ist ein Leitfaden, der uns dabei hilft sicherzustellen, dass wir stets sicher, ethisch und verantwortungsbewusst agieren und alle geltenden Gesetze, Regeln, Vorschriften und Richtlinien einhalten, während wir Geschäftsentscheidungen treffen.

Alle unsere Handlungen sollten von diesem Kodex geleitet werden und er untermauert, wie wir unsere Kunden, Partner, Lieferanten und einander behandeln. Wir tolerieren keinerlei illegales, unehrliches oder unethisches Verhalten, Missbrauch, Diskriminierung oder Belästigung. Gemeinsam können wir sicherstellen, dass Ehrlichkeit, Integrität und Respekt gegenüber anderen, der Umwelt und der Gesellschaft uns bei unseren täglichen Geschäftsentscheidungen leiten, während wir zum kontinuierlichen Wachstum von Constructel beitragen.

Wir zählen auf Sie!

EIN KODEX FÜR ALLE

Dieser Kodex ist grundlegend für die Werte von Constructel und zielt darauf ab, die höchsten Standards für ethisches Verhalten und Integrität zu fördern. Der Kodex legt den Verhaltensstandard fest, an dem sich unsere Geschäftsentscheidungen orientieren. Der Kodex deckt nicht alle Situationen ab und gibt uns nicht alle Antworten, aber das soll er auch nicht. Er kann die vernünftige Urteilsbildung und den gesunden Menschenverstand aller, die für und mit Constructel arbeiten, nicht ersetzen. Der Kodex legt jedoch die zu befolgenden Grundsätze fest und soll uns dabei helfen, heikle Situationen zu meistern, inakzeptable Praktiken zu unterlassen und abzulehnen und so zu handeln, dass wir unseren Werten der Ehrlichkeit, Integrität und des Respekts gegenüber anderen, der Umwelt und der Gesellschaft treu bleiben.

Dieser Kodex wird vom Vorstand verabschiedet und gilt weltweit für alle Mitarbeiter, leitenden Angestellten, Direktoren, und Vertreter von Constructel Visabeira, die überall auf der Welt tätig sind.

Es liegt in der Verantwortung der Hauptverwaltung, mit gutem Beispiel voranzugehen, und mit Unterstützung des Vorstands hat die Hauptverwaltung den Kodex aktiv zu kommunizieren und umzusetzen. Dieser Kodex muss von allen gelesen, verstanden und eingehalten werden. Die weitere Beschäftigung oder Ihr Engagement bei Constructel Visabeira hängt davon ab, dass Sie die Grundsätze dieses Kodex befolgen.

Der Kodex wird in allen Sprachen übersetzt und veröffentlicht, in welchen Ländern die Constructel Visabeira operiert. Die Veröffentlichung wird online zur Verfügung gestellt.





UNSER **COMPLIANCE-PROGRAMM**

Die Anwendung des Kodex wird durch ein *Compliance*-Programm und geeignete Richtlinien und Verfahren untermauert, die sicherstellen sollen, dass diejenigen, für die der Kodex gilt, die im Kodex dargelegten Grundsätze verstehen und die rechtlichen, ethischen und regulatorischen Verpflichtungen im Einklang mit dem Kodex erfüllen. Als Teil dieses *Compliance*-Programms wurden sichere und vertrauliche Kanäle eingerichtet, um Bedenken zu äußern und Fälle von Nichteinhaltung zu melden. Mitarbeiter und Dritte werden ermutigt, mutmaßliche Verstöße gegen den Kodex über die dafür vorgesehenen Kanäle zu melden.

Compliance liegt in der Verantwortung aller!

UNSERE VERANTWORTUNG

Compliance liegt in der Verantwortung aller, daher

MUSSEN WIR ALLE:

- auf eine Weise handeln, die unseren Grundwerten Ehrlichkeit, Integrität und Respekt gegenüber anderen, der Umwelt und der Gesellschaft entspricht; was auch wichtig ist, für die Reputation des Unternehmens;
- diesen Kodex und die damit verbundenen Richtlinien und Verfahren lesen, verstehen und in Übereinstimmung damit handeln; dazu gehört sich sorgfältig zu informieren und in Übereinstimmung mit allen gesetzlichen und behördlichen Verpflichtungen handeln, die für Ihre Aufgaben gelten
- aktive Schritte unternehmen, um Verstöße gegen den Kodex zu verhindern und alle Zweifel, die Sie an einer Geschäftspraxis haben, auszuräumen indem Sie mit Ihrem Vorgesetzten sprechen und die im Kodex genannte Ressourcen und Schulungen nutzen
- jegliche tatsächlichen oder vermuteten Verstöße gegen das Gesetz oder den Kodex über die dafür vorgesehenen Kanäle und Richtlinien melden; und
- bei jeglichen Untersuchungen und Prüfungsverfahren kooperieren, die die Einhaltung dieses Kodex und der damit verbundenen Richtlinien und Verfahren durch Constructel abschätzen, und alle erforderlichen Verbesserungen oder Abhilfemaßnahmen sind einzuhalten.

MUSS DIE VERWALTUNG:

- eine Kultur der *Compliance* am Arbeitsplatz schaffen und als Vorbild dienen, indem sie sich an die hohen ethischen Standards hält, die von diesem Kodex verlangt werden;
- bestätigen, dass die ihnen unterstellten Personen die in dies dargelegten Grundsätze und Standards verstehen und anwenden dem Kodex;
- die erforderlichen Disziplinarmaßnahmen ergreifen, wenn dieser Kodex und die damit verbundenen Richtlinien und Verfahren nicht befolgt werden;
- ein Umfeld schaffen, das Menschen dazu ermutigt, Fragen und Bedenken zu äußern und *Compliance-Probleme* aktiv anzugehen; und
- sicherstellen, dass Vergeltungsmaßnahmen nicht toleriert werden.

Es wird von uns allen erwartet, diesen Kodex und die damit verbundenen Richtlinien und Verfahren zu befolgen. Verstöße gegen das Gesetz, diesen Kodex oder die damit verbundenen Richtlinien werden mit Disziplinarmaßnahmen oder anderen rechtlichen Konsequenzen geahndet.



RICHTLINIEN, PROZESSE

UND VERFAHREN

ZUSÄTZLICHE ETHIK- UND COMPLAA/CE-RICHTLINIEN UND -VERFAHREN

Constructel hat *Compliance*-Regeln und -Verfahren für relevante Ethik- und Compliance-Risiken einzuführen, anzuwenden und aufrechtzuerhalten. Diese müssen sowohl eine regelmäßige Bewertung umfassen, um zusätzliche Risiken zu identifizieren, die gemindert werden müssen, als auch ein System zur Aufbewahrung von Dokumenten, die die Bemühungen zur Unterstützung der *Compliance*-Verpflichtung und der Programmelemente belegen, integrieren.

DISZIPLINARVERFAHREN

Verstöße gegen die Bestimmungen dieses Kodex können eine Reihe schwerwiegender externer und interner Konsequenzen für Constructel haben. Folglich kann jeder Verstoß gegen den Kodex oder andere Ethik- und *Compliance*-Richtlinien zu Disziplinarmaßnahmen führen. Im Falle eines Fehlverhaltens oder Verstoßes durch Dritte sind geeignete Maßnahmen abzuwägen.

SCHULUNG UND UNTERSTÜTZUNG

Constructel wird regelmäßig Schulungen zu den Anforderungen und Grundsätzen des Kodex anbieten..

RICHTLINIEN, PROZESSE UND VERFAHREN

ÜBERWACHUNG UND REGELMÄßIGE AUDITS

Constructel überwacht und prüft regelmäßig seine Geschäftsaktivitäten, um zu bestätigen, dass wir die Gesetze und Richtlinien von Constructel einhalten. Wenn uns potenzielle Comp/Zance-Verstöße zur Kenntnis gebracht werden, werden wir geeignete Maßnahmen ergreifen, um sicherzustellen, dass unser Geschäft in Übereinstimmung mit allen geltenden Gesetzen geführt wird.

ÄUSSERN VON BEDENKEN UND DER *COMPLIANCE-KONTAKT*

Constructel fördert ein Umfeld, das Menschen ermutigt Fragen zu stellen, *Compliance*-Probleme aktiv anzugehen und Bedenken zu melden, wie z. B. unethische Aktivitäten, Fehlverhalten oder Verstöße gegen den Kodex. Wenn Sie mit einer Situation konfrontiert sind, die Anlass zu *Compliance*-Bedenken geben könnte, oder wenn Sie tatsächliches oder vermutetes Fehlverhalten feststellen, empfehlen wir Ihnen Folgendes:

Ihren Vorgesetzten oder Ihren *Compliance Officer* zu kontaktieren; oder Bedenken durch den in der entsprechenden Richtlinie festgelegten Prozess zu äußern.





INTEGRITÄT VON CONSTRUCTEL

1. ANTI-KORRUPTION

Wir tolerieren keinerlei Form von Korruption. Dies wird in unserer Anti-Bestechungs- und Korruptionsrichtlinie ausführlicher beschrieben.

Um diese Richtlinie einzuhalten, **DÜRFEN SIE KEINER** Person direkt oder indirekt über Dritte etwas von Wert anbieten, versprechen, autorisieren oder geben, um sich einen unangemessenen Vorteil zu sichern oder Geschäfte zu erhalten oder beizubehalten.

Ebenso **DÜRFEN SIE NICHT** persönlich oder für eine andere natürliche oder juristische Person etwas von Wert anfordern, zustimmen es zu erhalten oder zu akzeptieren, um sich einen unangemessenen Vorteil zu verschaffen oder Ihre Geschäftsentscheidungen zu beeinflussen.

Sogar die Wahrnehmung von Korruption kann unserer Reputation schaden und eine Überprüfung durch die Regierung auslösen.

GESCHENKE UND UNTERHALTUNG

Das Anbieten von Geschenken, Bewirtungen und anderen Gefälligkeiten kann ein wichtiger und normaler Bestandteil des Aufbaus und der Pflege von Geschäftsbeziehungen sein. Es kann jedoch auch verwendet werden, um Verhaltensweisen im Zusammenhang mit Korruption und Bestechung zu verschleiern und sollte daher immer im Einklang mit der Richtlinie zu Geschenken und Bewirtung von Constructel erfolgen. Insbesondere **DÜRFEN SIE NICHTS** geben oder annehmen, dessen Art oder Wert nicht angemessen ist und dem Anlass entspricht.



INTEGRITÄT VON CONSTRUCTEL

1. ANTI-KORRUPTION

WIR FÜHREN UNSERE GESCHÄFTE TRANSPARENT

Personen, die an korrupten Aktivitäten beteiligt sind, können versuchen, ihre Handlungen zu verschleiern und im Geheimen zu handeln, um das Fehlverhalten zu verbergen. Eine wirksame Maßnahme zur Verhinderung von Korruption und zur Vermeidung des Anscheins von Korruption ist transparente Geschäftsabwicklung.

Eines der Kernelemente transparenten Geschäftsgebarens ist eine ordnungsgemäße Dokumentation. Jede Vergütung, die wir einem unserer Geschäftspartner gewähren, muss einen angemessenen Marktwert darstellen.

SPENDEN

Wir verpflichten uns gute Unternehmensbürger zu sein und als solche können wir Spenden an gemeinnützige Organisationen leisten. Es ist wichtig zu beachten, dass wir keine Spenden oder Beiträge leisten, um Aufträge zu erhalten oder zu behalten oder um uns einen unangemessenen Vorteil zu sichern.

Spenden für wohltätige Zwecke bedürfen, gemäß unserer Richtlinie zur Bekämpfung von Bestechung und Korruption, immer einer vorherigen Genehmigung. Politische Spenden sind verboten.

INTEGRITÄT VON CONSTRUCTEL

2. GELDWÄSCHEBEKÄMPFUNG

Unsere Arbeit wird von hohen ethischen Standards, geschäftlicher Integrität und der strikten Achtung und Einhaltung geltender Gesetze und Vorschriften zur Verhinderung von Geldwäsche und Terrorismusfinanzierung geleitet. Constructel verpflichtet sich, alle geltenden Gesetze, Regeln und Vorschriften zur Bekämpfung der Geldwäsche einzuhalten.

Als solches wendet Constructel alle erforderlichen „Kenne Deinen Kunden“-Verfahren an und engagiert sich erst, nachdem die rechtmäßige Herkunft der von der Gegenpartei verwalteten Gelder sichergestellt ist. Dies wird in unserer Anti-Geldwäsche-Richtlinie und der Onboarding-Richtlinie für Dritte näher erläutert.





INTEGRITÄT VON CONSTRUCTEL

— 3. EMBARGO-GESETZE UND HANDELSANKTIONEN

Viele Länder nutzen Wirtschaftssanktionen als außenpolitisches Instrument, um die Fähigkeit ihrer Bürger einzuschränken, bestimmte Arten von Handel oder anderen Geschäften mit bestimmten Personen und Unternehmen zu tätigen. Für uns relevante Sanktionsprogramme umfassen die der Vereinigten Staaten, der Europäischen Union und des Vereinigten Königreichs.

Diese Sanktionsprogramme beinhalten, in der Regel, die Aufnahme gezielter Personen oder Unternehmen in Sanktionslisten. Diese Personen und Unternehmen, einschließlich der Unternehmen, die sie „besitzen oder kontrollieren“, sind alle „Ziele von Sanktionen“. Es gibt auch einige Länder oder Regionen, die Ziele von Sanktionen sind.

Constructel macht keine Geschäfte mit Personen oder Unternehmen, die Ziele von Wirtschaftssanktionen sind, ohne die ausdrückliche, schriftliche Genehmigung der Rechts- und *Compliance*-Abteilung. Wir tätigen auch keine Geschäfte mit Personen in sanktionierten Ländern oder Gebieten. Dies wird in unserer Richtlinie zu Wirtschaftssanktionen näher erläutert.

Um diese Richtlinie einzuhalten, müssen wir unsere geschäftlichen Gegenparteien (und manchmal auch ihre Eigentümer) sorgfältig prüfen. Aus diesem Grund **MÜSSEN SIE** sicherstellen, dass Sie alle relevanten Informationen in das Buchhaltungssystem - z.B. SAP - aufnehmen, wenn Sie neue Kunden, Lieferanten oder andere Gegenparteien einbinden, und **SIE MÜSSEN** sicherstellen, dass die Informationen auf dem neuesten Stand gehalten werden

Wenn Sie Fragen zur Wirtschaftssanktionsrichtlinie haben, wenden Sie sich bitte an die Rechtsabteilung. Wenn Ihnen potenzielle Verstöße gegen die Richtlinie zu Wirtschaftssanktionen bekannt werden, müssen Sie unverzüglich die Rechtsabteilung informieren, auch wenn diese zufällig waren.

INTEGRITÄT VON CONSTRUCTEL

4. FAIRER WETTBEWERB

Die Einhaltung des Kartell- und Wettbewerbsrechts ist ein zentraler Aspekt der Integrität von Constructel. Es ist die Politik von Constructel, auf rechtmäßige, faire und ethische Weise zu konkurrieren und die geltenden Kartell- oder Wettbewerbsgesetze vollständig einzuhalten. Constructel bietet Produkte und Dienstleistungen zu einem fairen Preis an. Wir beteiligen uns nicht an wettbewerbswidrigem Verhalten und tolerieren es nicht. Sie dürfen Constructel keinen Wettbewerbsvorteil durch Betrug, Verschleierung, falsche Darstellung wesentlicher Tatsachen oder illegale Mittel verschaffen.

SIE MÜSSEN die unbefugte Nutzung von Informationen vermeiden, die patentiert, urheberrechtlich geschützt, privilegiert oder vertraulich sind.

Alle abgestimmten Handlungen, informellen Gespräche oder Vereinbarungen, die eine Beschränkung des Wettbewerbs bezwecken oder bewirken können, sind untersagt.

Bei Fragen zur Anwendbarkeit von Kartell- und Wettbewerbsgesetzen wenden Sie sich bitte an die Rechtsabteilung.





INTEGRITÄT VON CONSTRUCTEL

— 5. AKKURATE BÜCHER UND AUFZEICHNUNGEN UND ABRECHNUNGSPRAKTIKEN

Alle Geschäftsunterlagen von Constructel müssen die wahre Art und den wahren Umfang der Transaktion oder Ausgabe präzise widerspiegeln. Der Zweck aller Transaktionen muss genau und unverzüglich in den ordnungsgemäßen Konten erfasst werden.

Wir führen interne Buchhaltungskontrollen durch, um sicherzustellen, dass Finanzunterlagen und Konten korrekt sind.

Denken Sie daran, ES IST UNTERSAGT:

- falsche oder ungenaue Aufzeichnungen im Zusammenhang mit den Geschäften von Constructel zu erstellen, einzureichen oder zu genehmigen, oder
- zu versuchen, eine Finanz- oder Rechnungslegungsrichtlinie oder -kontrolle von Constructel zu umgehen.

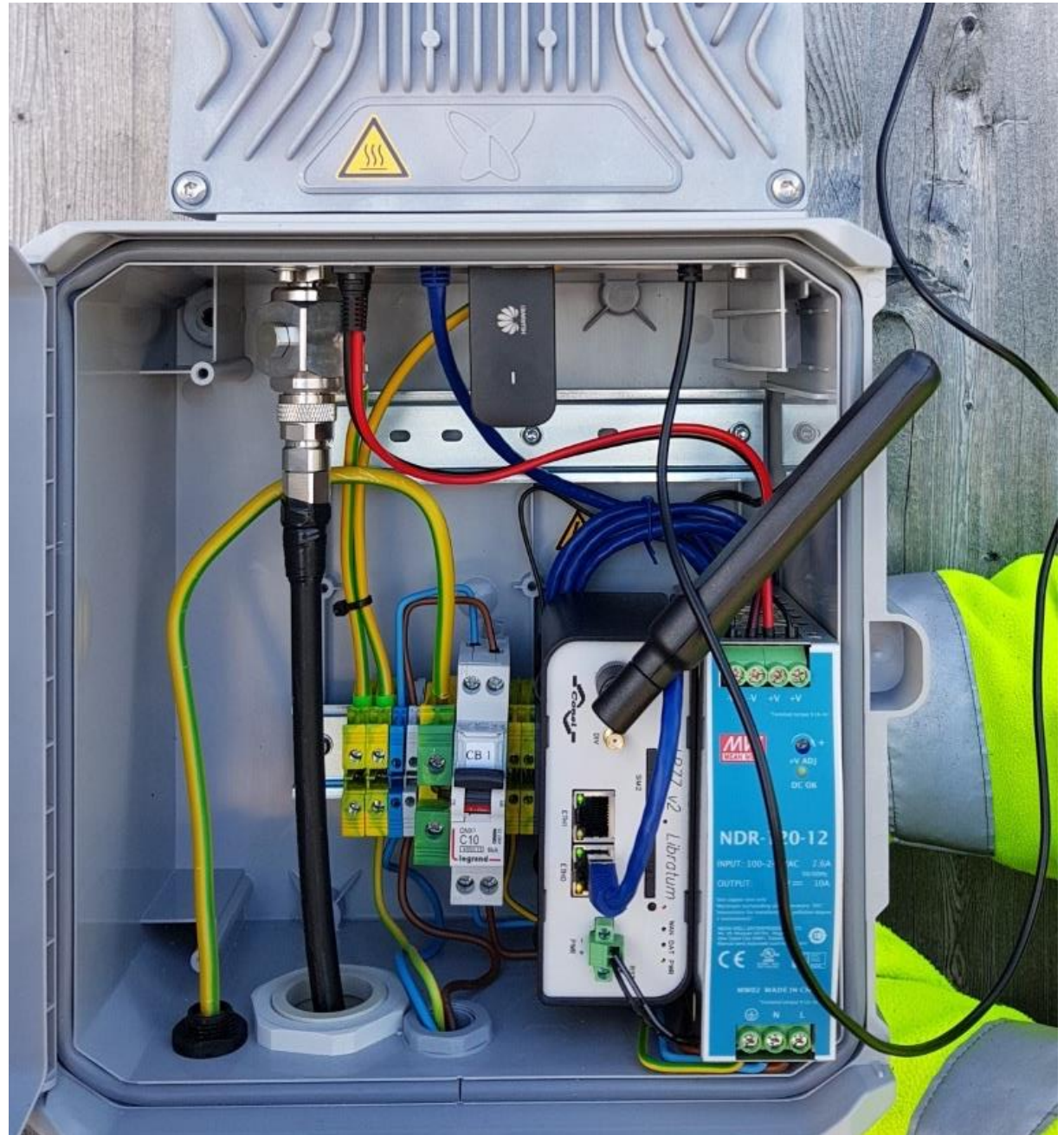
Alle Rechnungen für Produkte und Dienstleistungen müssen wahrheitsgemäß, genau und vollständig sein. Sie müssen den geltenden gesetzlichen und vertraglichen Anforderungen entsprechen. Es müssen geeignete Aufzeichnungen verfügbar sein, um zu dokumentieren, dass alle Dienste diese Standards erfüllen.

INTEGRITÄT VON CONSTRUCTEL

6. DATENPRIVATSPHÄRE

Datenschutz ist ein Grundrecht. Constructel stellt sicher, dass der Grundsatz der Datenminimierung eingehalten wird, indem sichergestellt wird, dass die Erhebung und Verarbeitung personenbezogener Daten auf das für die Erfüllung der Zwecke von Constructel erforderliche Maß beschränkt ist. Constructel verfügt über Richtlinien und Verfahren, die den Datenschutz, die Sicherheit und den Schutz der von Constructel verarbeiteten personenbezogenen Daten gewährleisten, einschließlich der personenbezogenen Daten von Mitarbeitern, Lieferanten und anderen Subunternehmern, Kunden und Dritten.

Weitere Informationen darüber, wie Constructel personenbezogene Daten im gesamten Unternehmen verwaltet, finden Sie in der Datenschutzrichtlinie von Constructel.





INDIVIDUELLE INTEGRITÄT

INTERESSENKONFLIKTE

Ein Interessenkonflikt kann auftreten, wenn unsere persönlichen Interessen unsere Entscheidungsfindung in Übereinstimmung mit den Interessen von Constructel beeinflussen oder unsere Verpflichtungen als Mitarbeiter oder Partner beeinträchtigen. Jeder Interessenkonflikt kann die Reputation des Unternehmens, des Mitarbeiters oder der beteiligten Partner schädigen. Unsere Regel ist Transparenz! Das bedeutet, alle Situationen zu identifizieren und offenzulegen, die Interessenkonflikte zwischen unseren persönlichen und den Interessen von Constructel verursachen oder zu verursachen scheinen. Beispielsweise kann eine Handlung als Interessenkonflikt angesehen werden, wenn sie:

- sich negativ auf die Geschäftsinteressen von Constructel auswirkt;
- die Reputation oder die Beziehungen von Constructel aufs Spiel setzt; und/oder
- das Urteilsvermögen eines unserer Mitarbeiter bei der Wahrnehmung seiner Aufgaben beeinträchtigt.

SIE MÜSSEN jede Konfliktsituation unterlassen, die direkte oder indirekte Auswirkungen auf Constructel haben könnte. Es wird von Ihnen erwartet, dass Sie Ihrem Vorgesetzten unverzüglich alle potenziellen Interessenkonflikte melden, damit eine angemessene Minderung möglich ist.



INDIVIDUELLE INTEGRITÄT

MÖGLICHKEITEN ZUM SELBSTGEWINN

Jede Geschäftsmöglichkeit, auf die Sie bei der Durchführung von Geschäftsangelegenheiten im Namen von Constructel stoßen, gehört dem Unternehmen.

Denken Sie daran, **SIE DÜRFEN NICHT:**

- das Eigentum, Informationen oder Ihre Position von Constructel verwenden, um einen persönlichen Nutzen oder Vorteil zu erlangen oder einen Dritten zu begünstigen oder zu bevorteilen; oder
- ein konkurrierendes Unternehmen gründen, anderweitig als Konkurrent von Constructel auftreten oder Ihr eigenes Unternehmen gründen, um sich aus Ihrer Position einen Vorteil zu verschaffen.

PERSONALUMFELD

KEINE DISKRIMINIERUNG ODER BELÄSTIGUNG

Constructel ist bestrebt, einen sicheren, geschützten, produktiven, respektvollen und diskriminierungsfreien Arbeitsplatz frei von allen Formen der Diskriminierung zu schaffen, einschließlich verbaler oder körperlicher Belästigung oder Einschüchterung durch Vorgesetzte, Mitarbeiter, Lieferanten, Berater, Besucher oder Kunden. Wir tolerieren keinerlei Belästigung oder Einschüchterung.

1. MENSCHENRECHTE

Constructel ist der Ansicht, dass es wichtig ist, die Menschenrechte aller Personen zu respektieren, die mit Constructel arbeiten oder davon betroffen sein könnten, einschließlich seiner Lieferanten, Kunden und der Gemeinden, in denen es tätig ist. Constructel beabsichtigt, dass die folgenden Leitprinzipien als Grundlage für seine Interaktionen und Operationen in seinem gesamten Unternehmen dienen: die Allgemeine Erklärung der Menschenrechte und internationale Konventionen, Verträge oder Initiativen, wie die Konventionen der Internationalen Arbeitsorganisation, der Globale Pakt der Vereinten Nationen und die Leitprinzipien für Unternehmen des Menschenrechtsrates.

2. NICHT-VERGELTUNG

Die Belästigung oder Vergeltungsmaßnahmen gegen einen Mitarbeiter oder eine andere Person, die einen Verstoß oder mutmaßlichen Verstoß gegen das Gesetz, diesen Kodex oder Richtlinien meldet oder melden will, wird nicht toleriert.



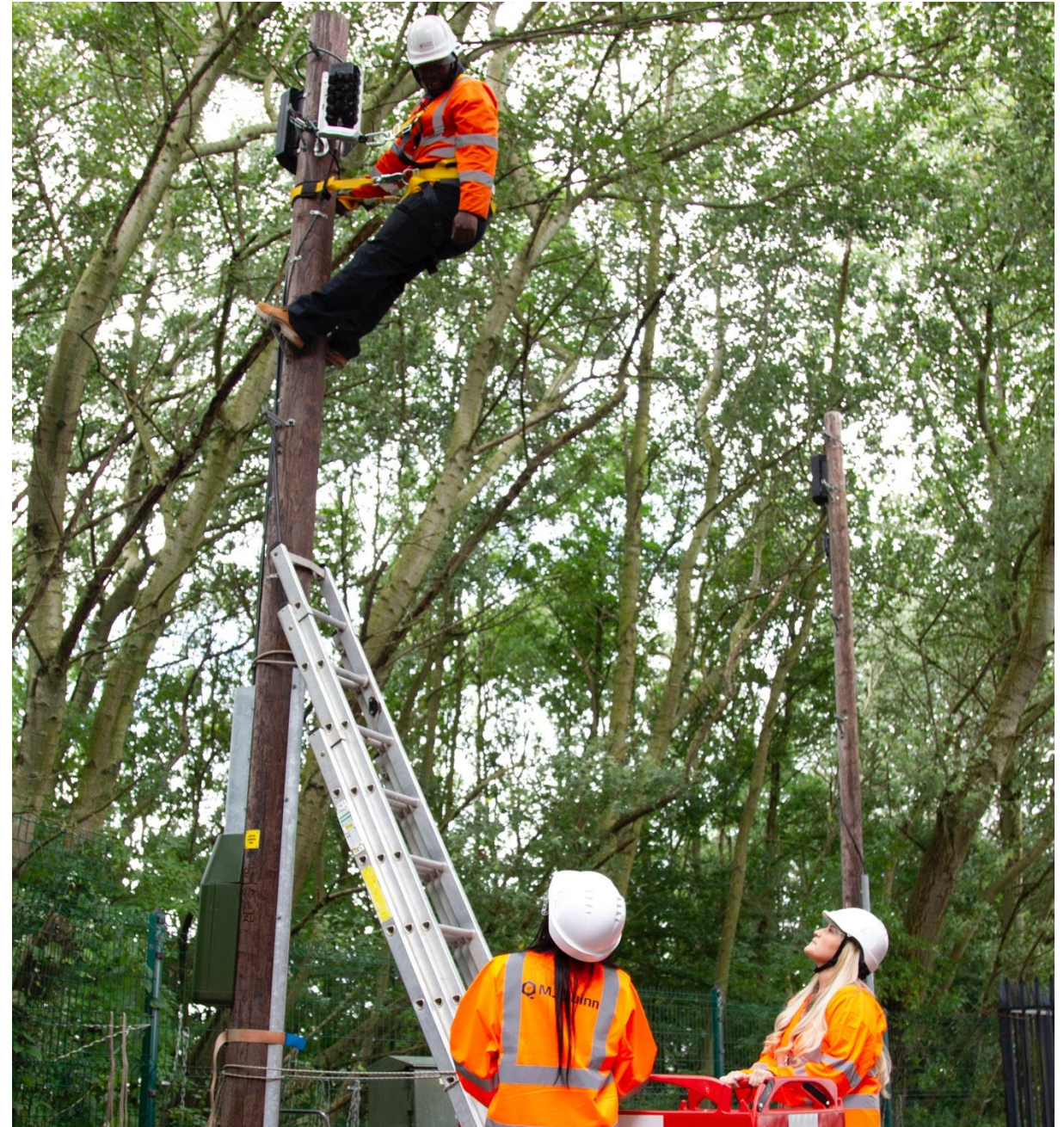
PERSONALUMFELD

3. UMFELD, GESUNDHEIT UND SICHERHEIT UND NICHTDISKRIMINIERUNG

Wir sind bestrebt, unseren Mitarbeitern und unseren Geschäftspartnern, die uns bei unserer Geschäftstätigkeit unterstützen, einen sicheren, gesunden und produktiven Arbeitsplatz zu bieten.

Constructel erlaubt keine Diskriminierung bei der Einstellung oder am Arbeitsplatz aufgrund von:

- Geschlecht,
- Rasse, ethnische Herkunft oder Hautfarbe,
- Staatsangehörigkeit oder nationale Herkunft,
- Religion oder Weltanschauung,
- Alter,
- Familienstand,
- Staatsbürgerschaft,
- Behinderung,
- Sexuelle Orientierung, oder
- anderen rechtswidrigen, diskriminierenden Überlegungen





VERMÖGENSWERTE VON CONSTRUCTEL

1. RICHTIGE VERWENDUNG DER VERMÖGENSWERTE

Zu den Vermögenswerten von Constructel gehören die vielfältigen und verschiedenartigen Ressourcen, die den Mitarbeitern zur Durchführung ihrer täglichen Arbeit zur Verfügung gestellt werden, und dazu gehören materielle und immaterielle Vermögenswerte. Wir haben die Pflicht, Ressourcen zu schützen und verantwortungsvoll zu nutzen, einschließlich des geistigen Eigentums und unserer Freizeit. Vermögenswerte sollten nur für legitime unternehmensbezogene Geschäftszwecke verwendet werden. Diese beinhalten:

- Arbeitsmittel (z. B. Autos, Computer, Internet, E-Mail, Mobiltelefone), einschließlich genehmigter privater Nutzung, die gemäß den geltenden Richtlinien autorisiert ist;
- Bürobedarf, Materialien und Dienstleistungen; und
- alle Formen von Constructel-Aufzeichnungen und -Fonds.

Wir alle sind dafür verantwortlich, dass das Eigentum von Constructel nicht missbraucht, verschwendet, beschädigt, verloren oder gestohlen wird.



VERMÖGENSWERTE VON CONSTRUCTEL

2. VERTRAULICHKEIT UND URHEBERRECHTLICH GESCHÜTZTE INFORMATIONEN

Alle Unterlagen und alle Informationen über die internen Vorgänge bei Constructel sind vertraulich zu behandeln. Vertrauliche Informationen umfassen alle nicht öffentlichen strategischen, finanziellen und technischen oder geschäftlichen Informationen von Constructel sowie alle Geschäfts- und Betriebsgeheimnisse von Geschäftspartnern von Constructel.

Behandeln Sie vertrauliche Informationen mit besonderer Sorgfalt, insbesondere an öffentlichen Orten. Es ist auch wichtig, Schritte zu unternehmen, um Ihren Computer oder andere elektronische Geräte vor unbefugter Nutzung, Zugriff oder Änderung von Software zu schützen.

Denken Sie daran, SIE DÜRFEN NICHT:

- mit Dritten über Projekte, technische Details oder andere vertrauliche Informationen sprechen oder ihnen auf andere Weise Zugang zu solchen Informationen gewähren;
- Geschäfts- oder Betriebsgeheimnisse unserer Geschäftspartner verbreiten;
- Abschriften oder Kopien von Daten zu anderen als betrieblichen Zwecken anfertigen; oder
- auf Informationen zugreifen, die nichts mit Ihren eigenen Aktivitäten zu tun haben. Diese Pflichten gelten sowohl während als auch außerhalb der Arbeitszeit.



VERMÖGENSWERTE VON CONSTRUCTEL

3. SOZIALE MEDIEN

Soziale Medien bezeichnen die Interaktionsmöglichkeiten zwischen Menschen, in denen sie Inhalte in virtuellen Gemeinschaften und Netzwerken untereinander erstellen, teilen, austauschen und kommentieren. Soziale Medien umfassen soziale Netzwerke, Blogs und Video-Streaming-Websites. **SIE DÜRFEN** Constructel **NICHT** verunglimpfen oder soziale Medien ohne vorherige Zustimmung Ihres Vorgesetzten für geschäftliche Aktivitäten nutzen oder vertrauliche Informationen offenlegen.

Denken Sie daran, SIE MÜSSEN:

- bei der Nutzung sozialer Medien, seien Sie ehrlich, präzise und respektvoll; und
- drücken Sie Ihre eigenen persönlichen Meinungen und Kommentare *online* unter Verwendung Ihres eigenen Namens und nicht des Namens von Constructel oder einer Unternehmenskennung.

4. GEISTIGES EIGENTUM

Wir alle müssen unser geistiges Eigentum schützen, einschließlich aller Patente, Marken, Urheberrechte, Geschäftsgeheimnisse, technischen und wissenschaftlichen Kenntnisse oder Know-hows und Fachkenntnisse, die im Laufe unserer Geschäftstätigkeit entwickelt wurden. Wir müssen auch das geistige Eigentum anderer respektieren. Wenn wir dies nicht einhalten, können wir mit erheblichen Bußgeldern und strafrechtlichen Sanktionen belegt werden.



COMPLIANCE-KONTAKTE

Bei Fragen oder Bedenken wenden Sie sich bitte an Ihren *Compliance Officer* (compliance@constructel.com)